

安徽溯测分析检测科技有限公司

检测报告



191212051576

报告名称: 安徽凤台经济开发区环境影响区域评估报告

检测性质: 委托检测

委托单位: 安徽环理工程项目管理咨询有限公司

检测单位: 安徽溯测分析检测科技有限公司

报告日期: 2020年11月11日





溯测
SUTIUM

检测报告说明

一、检测报告加盖本公司检测专用章、CMA 章和骑缝章有效。

二、复制本报告未重新加盖本公司检测专用章无效，本报告涂改、无编制、审核、签发人签名无效。

三、委托方若对本报告有异议，须于收到本报告 7 日内以书面或者电子邮件形式向本公司提出，逾期不予受理。

四、凡本公司采样、检测，本公司对本次采样、检测质量的全过程负责；对现场不可复现的检测项目，其结果仅对采样或检测所代表的时间、空间负责；凡委托方自行采集的样品，仅对送检样品的测试数据负责，不对样品来源负责。

五、本报告及其数据未经本公司书面同意，不得用于与本次检测目的无关的科研、技术报告、商品广告等，违者依法追究责任。本报告数据不得交叉或转移使用。

六、本报告正本 2 份，本公司存档正本 1 份，送委托单位正本 1 份。

七、本公司承诺为受检单位保守技术或商业机密。

八、本报告的最终解释权归安徽溯测分析检测科技有限公司。

安徽溯测分析检测科技有限公司

地 址：安徽省宿州市宿州马鞍山现代产业园宿州青年创业园 2 栋 5 楼 501 室

电 话：0557-2610699 传 真：0557-2510699

电子邮箱：sutium@163.com 网 址：www.sutium.cn



检验检测机构 资质认定证书

证书编号: 191212051576

名称: 安徽溯测分析检测科技有限公司

地址: 安徽省宿州市宿州马鞍山现代产业园宿州青年创业园 2 栋 5 楼 501 号

经审查, 你机构已具备国家有关法律、行政法规规定的基本条件和能力, 现予批准, 可以向社会出具具有证明作用的数据和结果, 特发此证。资质认定包括检验检测机构计量认证。

检验检测能力及授权签字人见证书附表。

许可使用标志



191212051576

发证日期: 2019 年 12 月 31 日

有效期至: 2025 年 12 月 30 日

发证机关:

本证书由国家认证认可监督管理委员会监制, 在中华人民共和国境内有效。



溯测

SUTIUM

安徽溯测分析检测科技有限公司

检测报告

报告编号: STJC(HJ)-20-11-009

共 32 页 第 1 页

委托单位	安徽环理工程项目管理咨询有限公司		
项目名称	安徽凤台经济开发区环境影响区域评估报告		
检测类别	地表水、地下水、环境空气、 声环境、土壤*	检测性质	委托检测
采样日期	2020.10.22~2020.10.28	分析日期	2020.10.22~2020.10.30 2020.11.11 (外委)
采样人员	邵广迎、徐强	分析人员	郭淑敏、张淑华、郑美辰、邵广迎、李微、郭金豹、刘德斌
样品来源	本公司采样	样品数量	230
样品状态	液态、气态、固态	采样环境	见附表 2
检测项目	见附表 1		
检测方法	见附表 3		
检测频次	见附表 1		
所用主要仪器 及编号	见附表 3		
采样位置	见附表 1		
质量控制	检测人员持证上岗, 样品采集、运输、保存、分析等过程均按照本公司《质量手册》和《程序文件》要求执行。		

检测结论: 依据各项目对应的检测方法进行检测, 所检项目结果见附表 4~9。

安徽溯测分析检测科技有限公司

(检测报告专用章)

报告编制:  审核: 

签

发:

签发日期:


2020.11.11



溯测

SUTIUM 安徽溯测分析检测科技有限公司

检测报告

报告编号: STJC(HJ)-20-11-009

共 32 页 第 2 页

附表 1 环境检测点布设表

检测类别	检测点位编号	检测点位名称	检测项目	检测时间及频次
地表水	DBS1	凤台经济开发区综合园农业沟入淮河处上游 500m	pH、DO、BOD ₅ 、COD、氨氮	共检测 2 天，每天检测 1 次。
	DBS2	凤台经济开发区综合园农业沟入淮河处下游 500m		
	DBS3	凤台经济开发区综合园农业沟入淮河处下游 5000m		
	DBS4	凤凰产业园架河入淮河处上游 500m		
	DBS5	凤凰产业园架河入淮河处下游 500m		
	DBS6	凤凰产业园架河入淮河处下游 5000m		
	DBS7	桂集产业园污水处理厂排污口入永辛河上游 500m		
	DBS8	桂集产业园污水处理厂排污口入永辛河下游 500m		
	DBS9	桂集产业园污水处理厂排污口入永辛河上游 5000m		
地下水	DXS1	凤台经济开发区综合园胜芝远通公司内水井	pH、高锰酸盐指数、总硬度、硫酸盐、氯化物、氨氮、总大肠菌群、锌、铅、六价铬、氰化物*、汞*、砷*	共检测 1 天，每天检测 1 次。
	DXS2	凤台经济开发区综合园大山镇民用水井		
	DXS3	凤台经济开发区综合园农源液化气公司内水井		
	DXS4	凤凰产业园川淮公司内水井		
	DXS5	凤凰产业园旭钰光电公司内水井		
	DXS6	桂集产业园大福米业公司内水井		
	DXS7	桂集产业园洁诺德公司内水井		
环境空气	G1	凤台经济开发区综合园大山镇	非甲烷总烃、TVOC	非甲烷总烃连续检测 7 天，每天检测 4 次。
	G2	凤台经济开发区综合园管委会新楼		
	G3	凤台经济开发区综合园赛乐普公司		TVOC连续检测 7 天，每天取日均值。
	G4	凤台经济开发区综合园淮峰村		



检测报告

附表 1 环境检测点布设表 (续)

检测类别	检测点位编号	检测点位名称	检测项目	检测时间及频次
环境空气	G5	凤凰产业园凤凰湖新区丁区	非甲烷总烃、TVOC	非甲烷总烃 连续检测 7 天， 每天检测 4 次。
	G6	凤凰产业园后湖村		
	G7	凤凰产业园大储家		
	G8	桂集产业园桂集卫生院		TVOC 连续检测 7 天， 每天取日均值。
	G9	桂集产业园中郢村		
	G10	桂集产业园勇敢村		
声环境	N1	凤台经济开发区综合园东边界	Leq [dB(A)]	连续检测 2 天，昼 夜各检测一次
	N2	淮峰村		
	N3	凤台经济开发区综合园东边界		
	N4	凤台经济开发区综合园南边界		
	N5	凤台经济开发区综合园南边界		
	N6	凤台经济开发区综合园西边界		
	N7	合阜路		
	N8	凤台经济开发区综合园西边路		
	N9	大山镇		
	N10	凤台经济开发区综合园北边界		
	N11	凤台经济开发区管委会		
	N12	淮风路		
	N13	凤台经济开发区综合园北边界		



附表 1 环境检测点布设表（续）

检测类别	检测点位编号	检测点位名称	检测项目	检测时间及频次
声环境	N14	凤凰产业园东边界	Leq [dB(A)]	连续检测 2 天，昼 夜各检测一次
	N15	凤凰产业园南边界		
	N16	凤凰产业园西边界		
	N17	凤凰产业园北边界		
	N18	凤凰产业园北侧阜淮线铁路		
	N19	桂集产业园东边界		
	N20	桂集产业园南边界		
	N21	桂集产业园西边界		
	N22	桂集产业园北边界		
	N23	桂集产业园东侧 S308		
备注	土壤*已外委杭州普洛赛斯检测科技有限公司，检验检测报告编号：2020S100436			



附表 2 大气采样环境一览表

检测日期	检测时间	风速 (m/s)	风向	气压 (kpa)	气温 (°C)
2020.10.22	02:00	1.5	东北风	101.1	6.5
	08:00	1.7	东北风	101.2	15.2
	14:00	0.9	东北风	101.2	20.4
	20:00	1.4	东北风	101.2	10.3
2020.10.23	02:00	0.7	东北风	101.2	5.7
	08:00	1.2	东北风	101.1	16.3
	14:00	0.9	东北风	101.2	18.4
	20:00	0.8	东北风	101.2	12.1
2020.10.24	02:00	1.7	东南风	100.9	8.9
	08:00	0.6	东南风	101.1	17.4
	14:00	1.6	东南风	101.0	20.5
	20:00	1.2	东南风	101.1	13.2
2020.10.25	02:00	1.3	东南风	100.9	9.2
	08:00	1.4	东南风	100.9	15.4
	14:00	1.7	东南风	101.1	18.7
	20:00	0.9	东南风	101.0	14.2
2020.10.26	02:00	0.9	东北风	101.0	10.4
	08:00	1.7	东北风	101.0	15.7
	14:00	1.5	东北风	101.1	20.4
	20:00	1.5	东北风	101.1	14.9
2020.10.27	02:00	1.4	东北风	101.0	11.7
	08:00	1.5	东北风	101.1	15.9
	14:00	0.5	东北风	101.1	20.7
	20:00	1.7	东北风	101.0	15.1
2020.10.28	02:00	0.7	东北风	101.0	11.4
	08:00	1.2	东北风	101.1	16.2
	14:00	0.9	东北风	101.0	19.8
	20:00	1.0	东北风	101.0	16.7



附表 3 检测方法、方法来源、使用仪器及检出限

序号	项目	检测方法	方法来源	使用仪器及编号	检出限
1	pH	玻璃电极法	GB 6920-1986	PHS-3c 006154	/
2	DO	便携式溶解氧仪法	《水和废水监测分析方法》(第四版)	A28403 1144528	/
3	氨氮	纳氏试剂分光光度法	HJ 535-2009	T6 新世纪 01-0282	0.025mg/L
4	BOD ₅	稀释与接种法	HJ 505-2009	SPX-150B 170730-11	0.5mg/L
5	COD	重铬酸盐法	HJ 828-2017	HCA-100	4mg/L
6	高锰酸盐指数	酸性法	GB 11892-1989	/	0.5mg/L
7	总硬度	EDTA 滴定法	GB 7477-1987	25.0ml 滴定管	/
8	总大肠菌群	多管发酵法	水和废水监测分析方法(第四版)	/	/
9	硫酸盐	重量法	GB 11899-1989	ESJ182-4 160626	/
10	氯化物	硝酸盐滴定法	GB 11896-89	/	/
11	锌(水)	原子吸收分光光度法	GB 7475-1987	AA-7003 16061312	0.05mg/L
12	铅(水)	原子吸收分光光度法	GB 7475-1987	AA-7003 16061312	0.01mg/L
13	六价铬	二苯碳酰二肼 分光光度法	GB 7467-1987	T6 新世纪 01-0282	0.004mg/L
14	非甲烷总烃	气相色谱法	HJ 604-2017	SP-7890plus 2017C195-37	0.07mg/m ³
15	Leq [dB(A)]	《声环境质量标准》	GB 3096-2008	AWA5688 00305688	/
16	TVOC	气相色谱法	GB/T 18883-2002	GC9870 1606039	0.5ug/m ³
备注	氰化物*、汞*、砷*已外委杭州普洛赛斯检测科技有限公司, 检验检测报告编号: 2020S100436				



检测报告

报告编号: STJC(HJ)-20-11-009

共 32 页 第 7 页

附表 4 地表水检测结果一览表

采样时间	检测项目	单位	检测结果				
			DBS1	DBS2	DBS3	DBS4	DBS5
2020.10.24	pH	无量纲	7.18	7.24	7.32	7.25	7.34
	DO	mg/L	6.3	6.2	6.4	6.3	6.2
	BOD ₅	mg/L	3.6	3.2	3.4	3.9	3.4
	COD	mg/L	13	11	12	15	12
	氨氮	mg/L	0.337	0.334	0.426	0.436	0.423
	检测项目	单位	DBS6		DBS7	DBS8	DBS9
	pH	无量纲	7.21		7.85	7.95	7.64
	DO	mg/L	6.3		5.8	5.4	5.7
	BOD ₅	mg/L	3.7		3.9	5.7	5.1
	COD	mg/L	14		15	26	19
	氨氮	mg/L	0.442		0.339	0.347	0.382
2020.10.25	检测项目	单位	DBS1	DBS2	DBS3	DBS4	DBS5
	pH	无量纲	7.21	7.28	7.19	7.32	7.24
	DO	mg/L	6.3	6.7	6.5	6.6	6.4
	BOD ₅	mg/L	3.4	3.0	3.6	3.8	3.6
	COD	mg/L	12	10	13	14	13
	氨氮	mg/L	0.401	0.336	0.420	0.445	0.426
	检测项目	单位	DBS6		DBS7	DBS8	DBS9
	pH	无量纲	7.26		7.57	7.64	7.71
	DO	mg/L	6.5		5.5	5.7	5.7
	BOD ₅	mg/L	3.6		5.0	5.5	5.2
	COD	mg/L	13		16	25	20
氨氮	mg/L	0.446		0.380	0.382	0.403	



检测报告

报告编号: STJC(HJ)-20-11-009

共 32 页 第 8 页

附表 5 地下水检测结果一览表

采样时间	检测项目	单位	检测结果						
			DXS1	DXS2	DXS3	DXS4	DXS5	DXS6	DXS7
2020. 10.26	pH	无量纲	7.72	7.78	7.66	7.62	7.74	7.70	7.68
	氨氮	mg/L	0.006	0.107	0.082	0.072	0.061	0.053	0.085
	高锰酸盐指数	mg/L	0.75	0.67	0.67	0.50	0.55	0.50	0.52
	总硬度	mg/L	204.0	201.6	195.4	191.8	200.8	193.4	199.0
	六价铬	mg/L	0.007	0.006	0.006	0.005	0.005	0.005	0.004
	硫酸盐	mg/L	52	53	53	49	50	48	49
	氯化物	mg/L	49	49	49	33	34	34	35
	总大肠菌群	MPN/100mL	<2	<2	<2	<2	<2	<2	<2
	锌(水)	mg/L	0.25	0.25	0.27	0.24	0.23	0.22	0.24
	铅(水)	mg/L	<0.01	<0.01	<0.01	<0.01	<0.01	<0.01	<0.01
	汞*(水)	ug/L	0.0001	0.0001	0.0001	0.0001	0.0001	0.0001	0.0001
	砷*(水)	ug/L	<0.001	0.002	<0.001	0.002	0.002	<0.001	<0.001
氰化物*	mg/L	<0.004	<0.004	<0.004	<0.004	<0.004	<0.004	<0.004	
备注	DXS 氰化物*、汞*、砷*已外委杭州普洛赛斯检测科技有限公司, 检验检测报告编号: 2020S100436								



检测报告

报告编号: STJC(HJ)-20-11-009

共 32 页 第 9 页

附表 6 非甲烷总烃检测结果一览表

检测项目	检测日期	检测频次	G1 测点	G2 测点	G3 测点	G4 测点	G5 测点
非甲烷总烃 (mg/m ³)	2020.10.22	8:00	0.48	0.51	0.58	0.51	0.51
		9:00	0.48	0.50	0.50	0.42	0.50
		14:00	0.49	0.51	0.47	0.50	0.47
		15:00	0.51	0.51	0.50	0.47	0.50
		检测频次	G6 测点	G7 测点	G8 测点	G9 测点	G10 测点
		8:00	0.50	0.43	0.54	0.53	0.43
		9:00	0.52	0.40	0.48	0.47	0.44
		14:00	0.55	0.42	0.45	0.44	0.44
		15:00	0.48	0.49	0.45	0.45	0.42
		检测频次	G1 测点	G2 测点	G3 测点	G4 测点	G5 测点
	2020.10.23	8:00	0.43	0.37	0.45	0.49	0.52
		9:00	0.47	0.42	0.46	0.50	0.52
		14:00	0.45	0.48	0.51	0.53	0.52
		15:00	0.46	0.45	0.49	0.51	0.51
		检测频次	G6 测点	G7 测点	G8 测点	G9 测点	G10 测点
		8:00	0.51	0.61	0.47	0.45	0.45
		9:00	0.52	0.43	0.48	0.51	0.46
		14:00	0.54	0.44	0.43	0.54	0.46
		15:00	0.52	0.47	0.48	0.52	0.46
		检测频次	G1 测点	G2 测点	G3 测点	G4 测点	G5 测点
	2020.10.24	8:00	0.58	0.50	0.51	0.46	0.44
		9:00	0.56	0.53	0.49	0.44	0.45
		14:00	0.60	0.50	0.47	0.47	0.45
		15:00	0.59	0.49	0.46	0.46	0.16
		检测频次	G6 测点	G7 测点	G8 测点	G9 测点	G10 测点
		8:00	0.45	0.47	0.44	0.46	0.45
		9:00	0.44	0.45	0.46	0.46	0.49
		14:00	0.49	0.43	0.45	0.47	0.49
		15:00	0.46	0.43	0.45	0.48	0.50



检测报告

报告编号: STJC(HJ)-20-11-009

共 32 页 第 10 页

附表 6 非甲烷总烃检测结果一览表 (续)

检测项目	检测日期	检测频次	G1 测点	G2 测点	G3 测点	G4 测点	G5 测点
非甲烷总烃 (mg/m ³)	2020.10.25	8:00	0.48	0.44	0.50	0.46	0.43
		9:00	0.48	0.46	0.50	0.43	0.43
		14:00	0.45	0.46	0.50	0.46	0.42
		15:00	0.43	0.50	0.46	0.49	0.43
		检测频次	G6 测点	G7 测点	G8 测点	G9 测点	G10 测点
		8:00	0.43	0.38	0.40	0.44	0.41
		9:00	0.45	0.45	0.42	0.39	0.40
		14:00	0.44	0.42	0.39	0.43	0.39
		15:00	0.43	0.44	0.40	0.40	0.40
	2020.10.26	检测频次	G1 测点	G2 测点	G3 测点	G4 测点	G5 测点
		8:00	0.54	0.54	0.48	0.49	0.52
		9:00	0.54	0.52	0.50	0.52	0.51
		14:00	0.53	0.49	0.50	0.52	0.51
		15:00	0.52	0.53	0.51	0.51	0.50
		检测频次	G6 测点	G7 测点	G8 测点	G9 测点	G10 测点
		8:00	0.51	0.38	0.48	0.46	0.46
		9:00	0.50	0.50	0.44	0.44	0.42
		14:00	0.49	0.47	0.45	0.46	0.42
	15:00	0.45	0.50	0.45	0.45	0.42	
	2020.10.27	检测频次	G1 测点	G2 测点	G3 测点	G4 测点	G5 测点
		8:00	0.54	0.52	0.49	0.55	0.55
		9:00	0.54	0.53	0.52	0.56	0.55
		14:00	0.51	0.51	0.56	0.58	0.54
		15:00	0.53	0.50	0.56	0.62	0.59
		检测频次	G6 测点	G7 测点	G8 测点	G9 测点	G10 测点
		8:00	0.54	0.56	0.52	0.44	0.44
		9:00	0.57	0.54	0.52	0.46	0.49
		14:00	0.54	0.55	0.57	0.48	0.51
15:00	0.52	0.54	0.54	0.47	0.48		



检测报告

报告编号: STJC(HJ)-20-11-009

共 32 页 第 11 页

附表 6 非甲烷总烃检测结果一览表 (续)

检测项目	检测日期	检测频次	G1 测点	G2 测点	G3 测点	G4 测点	G5 测点
非甲烷总烃 (mg/m ³)	2020.10.28	8:00	0.53	0.52	0.52	0.54	0.53
		9:00	0.52	0.51	0.52	0.53	0.55
		14:00	0.49	0.55	0.50	0.56	0.55
		15:00	0.52	0.53	0.50	0.52	0.54
		检测频次	G6 测点	G7 测点	G8 测点	G9 测点	G10 测点
		8:00	0.53	0.53	0.52	0.54	0.49
		9:00	0.54	0.53	0.50	0.52	0.50
		14:00	0.57	0.55	0.47	0.51	0.48
		15:00	0.52	0.53	0.48	0.50	0.48

附表 7 TVOC 检测结果一览表

检测项目	检测日期	G1 测点	G2 测点	G3 测点	G4 测点	G5 测点
TVOC (mg/m ³)	2020.10.22	12.51×10 ⁻³	17.79×10 ⁻³	19.28×10 ⁻³	13.94×10 ⁻³	21.70×10 ⁻³
		G6 测点	G7 测点	G8 测点	G9 测点	G10 测点
		19.78×10 ⁻³	13.36×10 ⁻³	3.66×10 ⁻³	21.51×10 ⁻³	12.05×10 ⁻³
	2020.10.23	G1 测点	G2 测点	G3 测点	G4 测点	G5 测点
		7.19×10 ⁻³	7.36×10 ⁻³	6.89×10 ⁻³	19.87×10 ⁻³	40.92×10 ⁻³
		G6 测点	G7 测点	G8 测点	G9 测点	G10 测点
	2020.10.24	21.62×10 ⁻³	14.45×10 ⁻³	15.90×10 ⁻³	17.66×10 ⁻³	10.63×10 ⁻³
		G1 测点	G2 测点	G3 测点	G4 测点	G5 测点
		13.97×10 ⁻³	14.57×10 ⁻³	2.92×10 ⁻³	12.47×10 ⁻³	3.92×10 ⁻³
	2020.10.24	G6 测点	G7 测点	G8 测点	G9 测点	G10 测点
		13.72×10 ⁻³	6.17×10 ⁻³	18.98×10 ⁻³	3.24×10 ⁻³	7.69×10 ⁻³
		G1 测点	G2 测点	G3 测点	G4 测点	G5 测点
	2020.10.25	4.95×10 ⁻³	6.70×10 ⁻³	13.32×10 ⁻³	7.14×10 ⁻³	5.59×10 ⁻³
		G6 测点	G7 测点	G8 测点	G9 测点	G10 测点
		4.44×10 ⁻³	7.29×10 ⁻³	9.82×10 ⁻³	14.91×10 ⁻³	4.24×10 ⁻³



检测报告

报告编号: STJC(HJ)-20-11-009

共 32 页 第 12 页

附表 7 TVOC 检测结果一览表 (续)

检测项目	检测日期	G1 测点	G2 测点	G3 测点	G4 测点	G5 测点
TVOC (mg/m ³)	2020.10.26	5.01×10 ⁻³	6.11×10 ⁻³	4.48×10 ⁻³	2.92×10 ⁻³	3.24×10 ⁻³
		G6 测点	G7 测点	G8 测点	G9 测点	G10 测点
		9.74×10 ⁻³	7.52×10 ⁻³	3.24×10 ⁻³	6.65×10 ⁻³	10.27×10 ⁻³
	2020.10.27	G1 测点	G2 测点	G3 测点	G4 测点	G5 测点
		9.64×10 ⁻³	5.63×10 ⁻³	41.97×10 ⁻³	5.84×10 ⁻³	1.12×10 ⁻³
		G6 测点	G7 测点	G8 测点	G9 测点	G10 测点
		2.25×10 ⁻³	1.16×10 ⁻³	10.07×10 ⁻³	4.42×10 ⁻³	8.17×10 ⁻³
	2020.10.28	G1 测点	G2 测点	G3 测点	G4 测点	G5 测点
		20.58×10 ⁻³	9.03×10 ⁻³	1.60×10 ⁻³	6.62×10 ⁻³	6.94×10 ⁻³
		G6 测点	G7 测点	G8 测点	G9 测点	G10 测点
		10.89×10 ⁻³	9.87×10 ⁻³	3.12×10 ⁻³	4.47×10 ⁻³	4.74×10 ⁻³

附表 8 环境噪声检测结果一览表

检测日期	检测项目	检测点位	检测结果 dB(A)			
			时间	Leq	时间	Leq
2020.10.22	声环境	N1	8:12	53.2	22:03	43.1
		N2	8:34	52.2	22:20	42.6
		N3	8:57	52.7	22:36	48.7
		N4	9:21	50.8	22:53	45.1
		N5	9:39	51.8	23:10	40.7
		N6	9:57	52.7	23:26	43.9
		N7	10:15	65.0	23:41	52.3
		N8	10:53	53.2	00:13	43.2
		N9	11:11	20.8	00:26	42.3
		N10	11:33	52.0	00:41	42.0



溯测

SUTIUM 安徽溯测分析检测科技有限公司

检测报告

报告编号: STJC(HJ)-20-11-009

共 32 页 第 13 页

附表 8 环境噪声检测结果一览表 (续)

检测日期	检测项目	检测点位	检测结果 dB(A)			
			时间	Leq	时间	Leq
2020.10.22	声环境	N11	11:54	54.0	00:54	46.0
		N12	12:06	67.0	01:06	53.0
		N13	12:46	51.9	01:38	43.2
		N14	8:27	51.3	22:21	41.0
		N15	8:43	51.4	22:54	41.6
		N16	9:01	50.0	23:12	42.7
		N17	9:18	56.0	23:29	44.9
		N18	9:29	67.2	23:44	51.7
		N19	10:03	56.1	00:14	42.3
		N20	10:20	53.4	00:28	45.9
		N21	10:36	51.8	00:40	42.7
		N22	11:52	51.6	00:55	43.0
		N23	11:03	67.5	01:07	51.8
见附图		说明: 声级计型号: AWA5688 编 号: 00304958 校准器型号: HS6020 编 号: 05004068				
备注	N1~N13 使用 AWA5688 00304958 声级计, N14~N23 使用 AWA6228 00317992					



检测报告

报告编号: STJC(HJ)-20-11-009

共 32 页 第 14 页

附表 8 环境噪声检测结果一览表 (续)

检测日期	检测项目	检测点位	检测结果 dB(A)			
			时间	Leq	时间	Leq
2020.10.23	声环境	N1	8:26	51.7	22:07	45.0
		N2	8:49	54.3	22:23	43.2
		N3	9:11	52.0	22:37	45.7
		N4	9:32	50.5	23:54	42.8
		N5	9:48	51.5	23:11	39.5
		N6	10:11	54.6	23:27	42.9
		N7	10:26	68.6	23:37	52.1
		N8	10:52	54.9	00:03	42.0
		N9	11:08	51.2	00:14	41.3
		N10	11:24	52.1	00:26	43.8
		N11	11:41	55.1	00:38	43.5
		N12	11:57	66.0	00:51	52.1
		N13	12:34	51.1	01:24	41.1
见附图		说明: 声级计型号: AWA5688 编 号: 00304958 校准器型号: HS6020 编 号: 05004068				



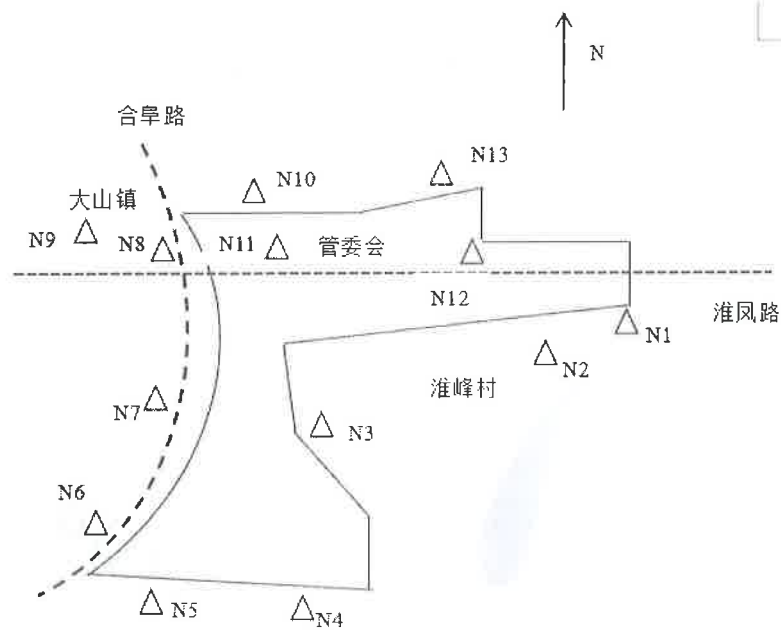
检测报告

报告编号: STJC(HJ)-20-11-009

共 32 页 第 15 页

附表 8 环境噪声检测结果一览表 (续)

检测日期	检测项目	检测点位	检测结果 dB(A)			
			时间	Leq	时间	Leq
2020.10.23	声环境	N14	8:18	50.0	22:14	41.8
		N15	8:36	51.2	22:32	42.3
		N16	8:59	51.8	22:49	42.5
		N17	9:21	51.9	23:11	45.1
		N18	9:32	64.1	23:33	52.2
		N19	10:27	56.2	00:23	44.4
		N20	10:39	51.5	00:41	43.8
		N21	10:56	51.1	01:03	43.7
		N22	11:11	52.8	01:24	43.0
		N23	11:36	64.0	01:47	46.9



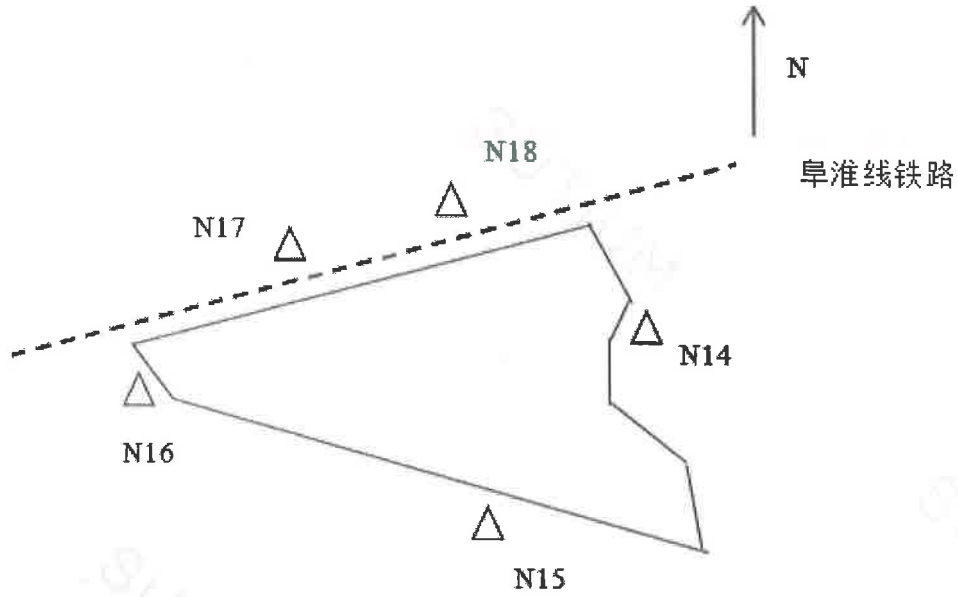
附图一



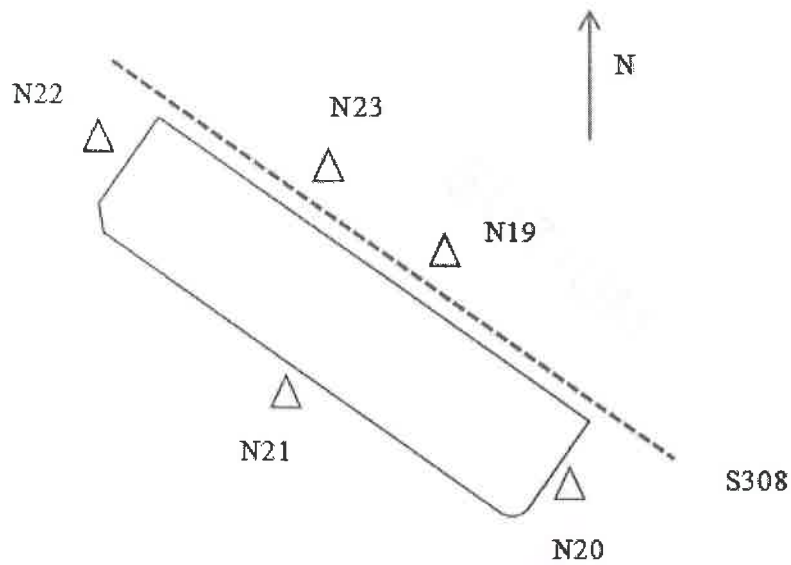
检测报告

报告编号: STJC(HJ)-20-11-009

共 32 页 第 16 页



附图二



附图三



检测报告

报告编号: STJC(HJ)-20-11-009

共 32 页 第 17 页

附表 9 土壤*检测结果一览表

检测项目	单位	检测结果		
		TR-20201026-1-1 综合园东部表层 0.2m 黄褐色	TR-20201026-2-1 赛乐普公司 1#车 间外表层 0.2m 黄褐色	TR-20201026-3-1 赛乐普公司 1#车 间外柱状 2.5m 黄褐色
四氯化碳	μg/kg	<1.3	<1.3	<1.3
氯仿	μg/kg	<1.1	<1.1	<1.1
氯甲烷	μg/kg	<1.0	<1.0	<1.0
1,1-二氯乙烷	μg/kg	<1.2	<1.2	<1.2
1,2-二氯乙烷	μg/kg	<1.3	<1.3	<1.3
1,1-二氯乙烯	μg/kg	<1.0	<1.0	<1.0
顺-1,2-二氯乙烯	μg/kg	<1.3	<1.3	<1.3
反-1,2-二氯乙烯	μg/kg	<1.4	<1.4	<1.4
二氯甲烷	μg/kg	<1.5	<1.5	<1.5
1,2-二氯丙烷	μg/kg	<1.1	<1.1	<1.1
1,1,1,2-四氯乙烷	μg/kg	<1.2	<1.2	<1.2
1,1,2,2-四氯乙烷	μg/kg	<1.2	<1.2	<1.2
四氯乙烯	μg/kg	<1.4	<1.4	<1.4
1,1,1-三氯乙烷	μg/kg	<1.3	<1.3	<1.3
1,1,2-三氯乙烷	μg/kg	<1.2	<1.2	<1.2
三氯乙烯	μg/kg	<1.2	<1.2	<1.2
1,2,3-三氯丙烷	μg/kg	<1.2	<1.2	<1.2
氯乙烯	μg/kg	<1.0	<1.0	<1.0
苯	μg/kg	<1.9	<1.9	<1.9
氯苯	μg/kg	<1.2	<1.2	<1.2
1,2-二氯苯	μg/kg	<1.5	<1.5	<1.5
1,4-二氯苯	μg/kg	<1.5	<1.5	<1.5
乙苯	μg/kg	<1.2	<1.2	<1.2
苯乙烯	μg/kg	<1.1	<1.1	<1.1
甲苯	μg/kg	<1.3	<1.3	<1.3
间二甲苯+对二甲苯	μg/kg	<1.2	<1.2	<1.2
邻二甲苯	μg/kg	<1.2	<1.2	<1.2

挥发性有机物



检测报告

报告编号: STJC(HJ)-20-11-009

共 32 页 第 18 页

附表 9 土壤*检测结果一览表 (续)

检测项目	单位	检测结果			
		TR-20201026-1-1 综合园东部表层 0.2m 黄褐色	TR-20201026-2-1 赛乐普公司 1#车 间外表层 0.2m 黄褐色	TR-20201026-3-1 赛乐普公司 1#车 间外柱状 2.5m 黄褐色	
苯胺	μg/kg	<1.0	<1.0	<1.0	
半挥发性有机物	硝基苯	mg/kg	<0.09	<0.09	<0.09
	2-氯酚	mg/kg	<0.06	<0.06	<0.06
	苯并(a)蒽	mg/kg	<0.1	<0.1	<0.1
	苯并(a)芘	mg/kg	<0.1	<0.1	<0.1
	苯并(b)荧蒽	mg/kg	<0.2	<0.2	<0.2
	苯并(k)荧蒽	mg/kg	<0.1	<0.1	<0.1
	蒽	mg/kg	<0.1	<0.1	<0.1
	二苯并(a,h)蒽	mg/kg	<0.1	<0.1	<0.1
	茚并(1,2,3-cd)芘	mg/kg	<0.1	<0.1	<0.1
	萘	mg/kg	<0.09	<0.09	<0.09
砷	mg/kg	18.5	10.9	6.24	
镉	mg/kg	0.11	0.06	0.20	
六价铬	mg/kg	<0.5	<0.5	<0.5	
铜	mg/kg	22	18	12	
铅	mg/kg	35.1	32.3	34.7	
汞	mg/kg	0.0853	0.0898	0.0858	
镍	mg/kg	47	34	32	



溯测

SUTIUM 安徽溯测分析检测科技有限公司

检测报告

报告编号: STJC(HJ)-20-11-009

共 32 页 第 19 页

附表 9 土壤*检测结果一览表 (续)

检测项目	单位	检测结果		
		TR-20201026-3-2 赛乐普公司 1#车 间外柱状 1.5m 黄褐色	TR-20201026-3-3 赛乐普公司 1#车 间外柱状 0.5m 黄褐色	TR-20201026-4-1 赛乐普公司大门 外表层 0.2m 黄褐色
四氯化碳	µg/kg	<1.3	<1.3	<1.3
氯仿	µg/kg	<1.1	<1.1	<1.1
氯甲烷	µg/kg	<1.0	<1.0	<1.0
1,1-二氯乙烷	µg/kg	<1.2	<1.2	<1.2
1,2-二氯乙烷	µg/kg	<1.3	<1.3	<1.3
1,1-二氯乙烯	µg/kg	<1.0	<1.0	<1.0
顺-1,2-二氯乙烯	µg/kg	<1.3	<1.3	<1.3
反-1,2-二氯乙烯	µg/kg	<1.4	<1.4	<1.4
二氯甲烷	µg/kg	<1.5	<1.5	<1.5
1,2-二氯丙烷	µg/kg	<1.1	<1.1	<1.1
1,1,1,2-四氯乙烷	µg/kg	<1.2	<1.2	<1.2
1,1,2,2-四氯乙烷	µg/kg	<1.2	<1.2	<1.2
四氯乙烯	µg/kg	<1.4	<1.4	<1.4
1,1,1-三氯乙烷	µg/kg	<1.3	<1.3	<1.3
1,1,2-三氯乙烷	µg/kg	<1.2	<1.2	<1.2
三氯乙烯	µg/kg	<1.2	<1.2	<1.2
1,2,3-三氯丙烷	µg/kg	<1.2	<1.2	<1.2
氯乙烯	µg/kg	<1.0	<1.0	<1.0
苯	µg/kg	<1.9	<1.9	<1.9
氯苯	µg/kg	<1.2	<1.2	<1.2
1,2-二氯苯	µg/kg	<1.5	<1.5	<1.5
1,4-二氯苯	µg/kg	<1.5	<1.5	<1.5
乙苯	µg/kg	<1.2	<1.2	<1.2
苯乙烯	µg/kg	<1.1	<1.1	<1.1
甲苯	µg/kg	<1.3	<1.3	<1.3
间二甲苯+对二甲苯	µg/kg	<1.2	<1.2	<1.2
邻二甲苯	µg/kg	<1.2	<1.2	<1.2

挥发性有机物



检测报告

报告编号: STJC(HJ)-20-11-009

共 32 页 第 20 页

附表 9 土壤*检测结果一览表 (续)

检测项目		单位	检测结果		
			TR-20201026-3-2 赛乐普公司 1#车 间外柱状 1.5m 黄褐色	TR-20201026-3-3 赛乐普公司 1#车 间外柱状 0.5m 黄褐色	TR-20201026-4-1 赛乐普公司大门 外表层 0.2m 黄褐色
苯胺		µg/kg	<1.0	<1.0	<1.0
半挥 发性 有机 物	硝基苯	mg/kg	<0.09	<0.09	<0.09
	2-氯酚	mg/kg	<0.06	<0.06	<0.06
	苯并(a)蒽	mg/kg	<0.1	<0.1	<0.1
	苯并(a)芘	mg/kg	<0.1	<0.1	<0.1
	苯并(b)荧蒽	mg/kg	<0.2	<0.2	<0.2
	苯并(k)荧蒽	mg/kg	<0.1	<0.1	<0.1
	蒽	mg/kg	<0.1	<0.1	<0.1
	二苯并(a,h)蒽	mg/kg	<0.1	<0.1	<0.1
	茚并(1,2,3-cd)芘	mg/kg	<0.1	<0.1	<0.1
	萘	mg/kg	<0.09	<0.09	<0.09
砷		mg/kg	6.60	6.09	6.66
镉		mg/kg	0.15	0.16	0.14
六价铬		mg/kg	<2	<2	<2
铜		mg/kg	12	13	11
铅		mg/kg	40.0	42.5	38.9
汞		mg/kg	0.0921	0.0868	0.0851
镍		mg/kg	32	35	35



检测报告

报告编号: STJC(HJ)-20-11-009

共 32 页 第 21 页

附表 9 土壤*检测结果一览表 (续)

检测项目	单位	检测结果		
		TR-20201026-5-1 综合园北部柱状 2.5m 黄褐色	TR-20201026-5-2 综合园北部柱状 1.5m 黄褐色	TR-20201026-5-3 综合园北部柱状 0.5m 黄褐色
四氯化碳	µg/kg	<1.3	<1.3	<1.3
氯仿	µg/kg	<1.1	<1.1	<1.1
氯甲烷	µg/kg	<1.0	<1.0	<1.0
1,1-二氯乙烷	µg/kg	<1.2	<1.2	<1.2
1,2-二氯乙烷	µg/kg	<1.3	<1.3	<1.3
1,1-二氯乙烯	µg/kg	<1.0	<1.0	<1.0
顺-1,2-二氯乙烯	µg/kg	<1.3	<1.3	<1.3
反-1,2-二氯乙烯	µg/kg	<1.4	<1.4	<1.4
二氯甲烷	µg/kg	<1.5	<1.5	<1.5
1,2-二氯丙烷	µg/kg	<1.1	<1.1	<1.1
1,1,1,2-四氯乙烷	µg/kg	<1.2	<1.2	<1.2
1,1,2,2-四氯乙烷	µg/kg	<1.2	<1.2	<1.2
四氯乙烯	µg/kg	<1.4	<1.4	<1.4
1,1,1-三氯乙烷	µg/kg	<1.3	<1.3	<1.3
1,1,2-三氯乙烷	µg/kg	<1.2	<1.2	<1.2
三氯乙烯	µg/kg	<1.2	<1.2	<1.2
1,2,3-三氯丙烷	µg/kg	<1.2	<1.2	<1.2
氯乙烯	µg/kg	<1.0	<1.0	<1.0
苯	µg/kg	<1.9	<1.9	<1.9
氯苯	µg/kg	<1.2	<1.2	<1.2
1,2-二氯苯	µg/kg	<1.5	<1.5	<1.5
1,4-二氯苯	µg/kg	<1.5	<1.5	<1.5
乙苯	µg/kg	<1.2	<1.2	<1.2
苯乙烯	µg/kg	<1.1	<1.1	<1.1
甲苯	µg/kg	<1.3	<1.3	<1.3
间二甲苯+对二甲苯	µg/kg	<1.2	<1.2	<1.2
邻二甲苯	µg/kg	<1.2	<1.2	<1.2

挥发性有机物



检测报告

报告编号: STJC(HJ)-20-11-009

共 32 页 第 22 页

附表 9 土壤*检测结果一览表 (续)

检测项目	单位	检测结果			
		TR-20201026-5-1 综合园北部柱状 2.5m 黄褐色	TR-20201026-5-2 综合园北部柱状 1.5m 黄褐色	TR-20201026-5-3 综合园北部柱状 0.5m 黄褐色	
苯胺	µg/kg	<1.0	<1.0	<1.0	
半挥发性有机物	硝基苯	mg/kg	<0.09	<0.09	<0.09
	2-氯酚	mg/kg	<0.06	<0.06	<0.06
	苯并(a)蒽	mg/kg	<0.1	<0.1	<0.1
	苯并(a)芘	mg/kg	<0.1	<0.1	<0.1
	苯并(b)荧蒽	mg/kg	<0.2	<0.2	<0.2
	苯并(k)荧蒽	mg/kg	<0.1	<0.1	<0.1
	蒽	mg/kg	<0.1	<0.1	<0.1
	二苯并(a,h)蒽	mg/kg	<0.1	<0.1	<0.1
	茚并(1,2,3-cd)芘	mg/kg	<0.1	<0.1	<0.1
	萘	mg/kg	<0.09	<0.09	<0.09
砷	mg/kg	6.85	7.06	7.41	
镉	mg/kg	0.16	0.14	0.16	
六价铬	mg/kg	<2	<2	<2	
铜	mg/kg	13	14	17	
铅	mg/kg	35.4	39.5	40.4	
汞	mg/kg	0.0891	0.0877	0.0786	
镍	mg/kg	36	36	41	



溯测

SUTIUM 安徽溯测分析检测科技有限公司

检测报告

报告编号: STJC(HJ)-20-11-009

共 32 页 第 23 页

附表 9 土壤*检测结果一览表 (续)

检测项目	单位	检测结果		
		TR-20201026-6-1 综合园中部柱状 2.5m 黄褐色	TR-20201026-6-2 综合园中部柱状 1.5m 黄褐色	TR-20201026-6-3 综合园中部柱状 0.5m 黄褐色
四氯化碳	µg/kg	<1.3	<1.3	<1.3
氯仿	µg/kg	<1.1	<1.1	<1.1
氯甲烷	µg/kg	<1.0	<1.0	<1.0
1,1-二氯乙烷	µg/kg	<1.2	<1.2	<1.2
1,2-二氯乙烷	µg/kg	<1.3	<1.3	<1.3
1,1-二氯乙烯	µg/kg	<1.0	<1.0	<1.0
顺-1,2-二氯乙烯	µg/kg	<1.3	<1.3	<1.3
反-1,2-二氯乙烯	µg/kg	<1.4	<1.4	<1.4
二氯甲烷	µg/kg	<1.5	<1.5	<1.5
1,2-二氯丙烷	µg/kg	<1.1	<1.1	<1.1
1,1,1,2-四氯乙烷	µg/kg	<1.2	<1.2	<1.2
1,1,2,2-四氯乙烷	µg/kg	<1.2	<1.2	<1.2
四氯乙烯	µg/kg	<1.4	<1.4	<1.4
1,1,1-三氯乙烷	µg/kg	<1.3	<1.3	<1.3
1,1,2-三氯乙烷	µg/kg	<1.2	<1.2	<1.2
三氯乙烯	µg/kg	<1.2	<1.2	<1.2
1,2,3-三氯丙烷	µg/kg	<1.2	<1.2	<1.2
氯乙烯	µg/kg	<1.0	<1.0	<1.0
苯	µg/kg	<1.9	<1.9	<1.9
氯苯	µg/kg	<1.2	<1.2	<1.2
1,2-二氯苯	µg/kg	<1.5	<1.5	<1.5
1,4-二氯苯	µg/kg	<1.5	<1.5	<1.5
乙苯	µg/kg	<1.2	<1.2	<1.2
苯乙烯	µg/kg	<1.1	<1.1	<1.1
甲苯	µg/kg	<1.3	<1.3	<1.3
间二甲苯+对二甲苯	µg/kg	<1.2	<1.2	<1.2
邻二甲苯	µg/kg	<1.2	<1.2	<1.2

挥发性有机物



检测报告

报告编号: STJC(HJ)-20-11-009

共 32 页 第 24 页

附表 9 土壤*检测结果一览表 (续)

检测项目		单位	检测结果		
			TR-20201026-6-1 综合园中部柱状 2.5m 黄褐色	TR-20201026-6-2 综合园中部柱状 1.5m 黄褐色	TR-20201026-6-3 综合园中部柱状 0.5m 黄褐色
苯胺		µg/kg	<1.0	<1.0	<1.0
半挥发 性有机 物	硝基苯	mg/kg	<0.09	<0.09	<0.09
	2-氯酚	mg/kg	<0.06	<0.06	<0.06
	苯并(a)蒽	mg/kg	<0.1	<0.1	<0.1
	苯并(a)芘	mg/kg	<0.1	<0.1	<0.1
	苯并(b)荧蒽	mg/kg	<0.2	<0.2	<0.2
	苯并(k)荧蒽	mg/kg	<0.1	<0.1	<0.1
	蒽	mg/kg	<0.1	<0.1	<0.1
	二苯并(a,h)蒽	mg/kg	<0.1	<0.1	<0.1
	茚并(1,2,3-cd)芘	mg/kg	<0.1	<0.1	<0.1
	萘	mg/kg	<0.09	<0.09	<0.09
砷		mg/kg	8.11	9.58	8.06
镉		mg/kg	0.15	0.18	0.16
六价铬		mg/kg	<2	<2	<2
铜		mg/kg	15	17	11
铅		mg/kg	40.2	34.9	32.4
汞		mg/kg	0.0841	0.0925	0.0767
镍		mg/kg	36	41	31



检测报告

报告编号: STJC(HJ)-20-11-009

共 32 页 第 25 页

附表 9 土壤*检测结果一览表 (续)

检测项目	单位	检测结果			
		TR-20201026-7-1 综合园南部表层 0.2m 黄褐色	TR-20201026-8-1 凤凰园东北部表 层 0.2m 黄褐色	TR-20201026-9-1 凤凰园东南部表 层 0.2m 黄褐色	
挥发性有机物	四氯化碳	µg/kg	<1.3	<1.3	<1.3
	氯仿	µg/kg	<1.1	<1.1	<1.1
	氯甲烷	µg/kg	<1.0	<1.0	<1.0
	1,1-二氯乙烷	µg/kg	<1.2	<1.2	<1.2
	1,2-二氯乙烷	µg/kg	<1.3	<1.3	<1.3
	1,1-二氯乙烯	µg/kg	<1.0	<1.0	<1.0
	顺-1,2-二氯乙烯	µg/kg	<1.3	<1.3	<1.3
	反-1,2-二氯乙烯	µg/kg	<1.4	<1.4	<1.4
	二氯甲烷	µg/kg	<1.5	<1.5	<1.5
	1,2-二氯丙烷	µg/kg	<1.1	<1.1	<1.1
	1,1,1,2-四氯乙烷	µg/kg	<1.2	<1.2	<1.2
	1,1,2,2-四氯乙烷	µg/kg	<1.2	<1.2	<1.2
	四氯乙烯	µg/kg	<1.4	<1.4	<1.4
	1,1,1-三氯乙烷	µg/kg	<1.3	<1.3	<1.3
	1,1,2-三氯乙烷	µg/kg	<1.2	<1.2	<1.2
	三氯乙烯	µg/kg	<1.2	<1.2	<1.2
	1,2,3-三氯丙烷	µg/kg	<1.2	<1.2	<1.2
	氯乙烯	µg/kg	<1.0	<1.0	<1.0
	苯	µg/kg	<1.9	<1.9	<1.9
	氯苯	µg/kg	<1.2	<1.2	<1.2
	1,2-二氯苯	µg/kg	<1.5	<1.5	<1.5
	1,4-二氯苯	µg/kg	<1.5	<1.5	<1.5
	乙苯	µg/kg	<1.2	<1.2	<1.2
	苯乙烯	µg/kg	<1.1	<1.1	<1.1
甲苯	µg/kg	<1.3	<1.3	<1.3	
间二甲苯+对二甲苯	µg/kg	<1.2	<1.2	<1.2	
邻二甲苯	µg/kg	<1.2	<1.2	<1.2	



检测报告

报告编号: STJC(HJ)-20-11-009

共 32 页 第 26 页

附表 9 土壤*检测结果一览表 (续)

检测项目	单位	检测结果			
		TR-20201026-7-1 综合园南部表层 0.2m 黄褐色	TR-20201026-8-1 凤凰园东北部表 层 0.2m 黄褐色	TR-20201026-9-1 凤凰园东南部表 层 0.2m 黄褐色	
苯胺	μg/kg	<1.0	<1.0	<1.0	
半挥发性 有机物	硝基苯	mg/kg	<0.09	<0.09	<0.09
	2-氯酚	mg/kg	<0.06	<0.06	<0.06
	苯并(a)蒽	mg/kg	<0.1	<0.1	<0.1
	苯并(a)芘	mg/kg	<0.1	<0.1	<0.1
	苯并(b)荧蒽	mg/kg	<0.2	<0.2	<0.2
	苯并(k)荧蒽	mg/kg	<0.1	<0.1	<0.1
	蒽	mg/kg	<0.1	<0.1	<0.1
	二苯并(a,h)蒽	mg/kg	<0.1	<0.1	<0.1
	茚并(1,2,3-cd)芘	mg/kg	<0.1	<0.1	<0.1
	萘	mg/kg	<0.09	<0.09	<0.09
砷	mg/kg	7.91	9.78	11.4	
镉	mg/kg	0.14	0.10	0.11	
六价铬	mg/kg	<2	<2	<2	
铜	mg/kg	10	126	41	
铅	mg/kg	33.4	54.2	58.3	
汞	mg/kg	0.0771	0.0695	0.0788	
镍	mg/kg	29	54	73	



溯测

SUTIUM 安徽溯测分析检测科技有限公司

检测报告

报告编号: STJC(HJ)-20-11-009

共 32 页 第 27 页

附表 9 土壤*检测结果一览表 (续)

检测项目	单位	检测结果		
		TR-20201026-10-1 凤凰园西部柱状 2.5m 黄褐色	TR-20201026-10-2 凤凰园西部柱状 1.5m 黄褐色	TR-20201026-10-3 凤凰园西部柱状 0.5m 黄褐色
四氯化碳	µg/kg	<1.3	<1.3	<1.3
氯仿	µg/kg	<1.1	<1.1	<1.1
氯甲烷	µg/kg	<1.0	<1.0	<1.0
1,1-二氯乙烷	µg/kg	<1.2	<1.2	<1.2
1,2-二氯乙烷	µg/kg	<1.3	<1.3	<1.3
1,1-二氯乙烯	µg/kg	<1.0	<1.0	<1.0
顺-1,2-二氯乙烯	µg/kg	<1.3	<1.3	<1.3
反-1,2-二氯乙烯	µg/kg	<1.4	<1.4	<1.4
二氯甲烷	µg/kg	<1.5	<1.5	<1.5
1,2-二氯丙烷	µg/kg	<1.1	<1.1	<1.1
1,1,1,2-四氯乙烷	µg/kg	<1.2	<1.2	<1.2
1,1,1,2,2-四氯乙烷	µg/kg	<1.2	<1.2	<1.2
四氯乙烯	µg/kg	<1.4	<1.4	<1.4
1,1,1-三氯乙烷	µg/kg	<1.3	<1.3	<1.3
1,1,2-三氯乙烷	µg/kg	<1.2	<1.2	<1.2
三氯乙烯	µg/kg	<1.2	<1.2	<1.2
1,2,3-三氯丙烷	µg/kg	<1.2	<1.2	<1.2
氯乙烯	µg/kg	<1.0	<1.0	<1.0
苯	µg/kg	<1.9	<1.9	<1.9
氯苯	µg/kg	<1.2	<1.2	<1.2
1,2-二氯苯	µg/kg	<1.5	<1.5	<1.5
1,4-二氯苯	µg/kg	<1.5	<1.5	<1.5
乙苯	µg/kg	<1.2	<1.2	<1.2
苯乙烯	µg/kg	<1.1	<1.1	<1.1
甲苯	µg/kg	<1.3	<1.3	<1.3
间二甲苯+对二甲苯	µg/kg	<1.2	<1.2	<1.2
邻二甲苯	µg/kg	<1.2	<1.2	<1.2

挥发性有机物



检测报告

报告编号: STJC(HJ)-20-11-009

共 32 页 第 28 页

附表 9 土壤*检测结果一览表 (续)

检测项目	单位	检测结果			
		TR-20201026-10-1 凤凰园西部柱状 2.5m 黄褐色	TR-20201026-10-2 凤凰园西部柱状 1.5m 黄褐色	TR-20201026-10-3 凤凰园西部柱状 0.5m 黄褐色	
苯胺	μg/kg	<1.0	<1.0	<1.0	
半挥发性有机物	硝基苯	mg/kg	<0.09	<0.09	<0.09
	2-氯酚	mg/kg	<0.06	<0.06	<0.06
	苯并(a)蒽	mg/kg	<0.1	<0.1	<0.1
	苯并(a)芘	mg/kg	<0.1	<0.1	<0.1
	苯并(b)荧蒽	mg/kg	<0.2	<0.2	<0.2
	苯并(k)荧蒽	mg/kg	<0.1	<0.1	<0.1
	蒽	mg/kg	<0.1	<0.1	<0.1
	二苯并(a,h)蒽	mg/kg	<0.1	<0.1	<0.1
	茚并(1,2,3-cd)芘	mg/kg	<0.1	<0.1	<0.1
	萘	mg/kg	<0.09	<0.09	<0.09
砷	mg/kg	13.3	11.4	9.00	
镉	mg/kg	0.18	0.15	0.10	
六价铬	mg/kg	<2	<2	<2	
铜	mg/kg	48	43	19	
铅	mg/kg	41.5	37.3	41.6	
汞	mg/kg	0.0879	0.0744	0.0895	
镍	mg/kg	55	38	37	



检测报告

报告编号: STJC(HJ)-20-11-009

共 32 页 第 29 页

附表 9 土壤*检测结果一览表 (续)

检测项目	单位	检测结果		
		TR-20201026-11-1 桂集园东南部表 层 0.2m 黄褐色	TR-20201026-12-1 桂集园中部柱状 2.5m 黄褐色	TR-20201026-12-2 桂集园中部柱状 1.5m 黄褐色
四氯化碳	μg/kg	<1.3	<1.3	<1.3
氯仿	μg/kg	<1.1	<1.1	<1.1
氯甲烷	μg/kg	<1.0	<1.0	<1.0
1,1-二氯乙烷	μg/kg	<1.2	<1.2	<1.2
1,2-二氯乙烷	μg/kg	<1.3	<1.3	<1.3
1,1-二氯乙烯	μg/kg	<1.0	<1.0	<1.0
顺-1,2-二氯乙烯	μg/kg	<1.3	<1.3	<1.3
反-1,2-二氯乙烯	μg/kg	<1.4	<1.4	<1.4
二氯甲烷	μg/kg	<1.5	<1.5	<1.5
1,2-二氯丙烷	μg/kg	<1.1	<1.1	<1.1
1,1,1,2-四氯乙烷	μg/kg	<1.2	<1.2	<1.2
1,1,2,2-四氯乙烷	μg/kg	<1.2	<1.2	<1.2
四氯乙烯	μg/kg	<1.4	<1.4	<1.4
1,1,1-三氯乙烷	μg/kg	<1.3	<1.3	<1.3
1,1,2-三氯乙烷	μg/kg	<1.2	<1.2	<1.2
三氯乙烯	μg/kg	<1.2	<1.2	<1.2
1,2,3-三氯丙烷	μg/kg	<1.2	<1.2	<1.2
氯乙烯	μg/kg	<1.0	<1.0	<1.0
苯	μg/kg	<1.9	<1.9	<1.9
氯苯	μg/kg	<1.2	<1.2	<1.2
1,2-二氯苯	μg/kg	<1.5	<1.5	<1.5
1,4-二氯苯	μg/kg	<1.5	<1.5	<1.5
乙苯	μg/kg	<1.2	<1.2	<1.2
苯乙烯	μg/kg	<1.1	<1.1	<1.1
甲苯	μg/kg	<1.3	<1.3	<1.3
间二甲苯+对二甲苯	μg/kg	<1.2	<1.2	<1.2
邻二甲苯	μg/kg	<1.2	<1.2	<1.2

挥发性有机物



检测报告

报告编号: STJC(HJ)-20-11-009

共 32 页 第 30 页

附表 9 土壤*检测结果一览表 (续)

检测项目	单位	检测结果			
		TR-20201026-11-1 桂集园东南部表 层 0.2m 黄褐色	TR-20201026-12-1 桂集园中部柱状 2.5m 黄褐色	TR-20201026-12-2 桂集园中部柱状 1.5m 黄褐色	
苯胺	μg/kg	<1.0	<1.0	<1.0	
半挥发 性有机 物	硝基苯	mg/kg	<0.09	<0.09	<0.09
	2-氯酚	mg/kg	<0.06	<0.06	<0.06
	苯并(a)蒽	mg/kg	<0.1	<0.1	<0.1
	苯并(a)芘	mg/kg	<0.1	<0.1	<0.1
	苯并(b)荧蒽	mg/kg	<0.2	<0.2	<0.2
	苯并(k)荧蒽	mg/kg	<0.1	<0.1	<0.1
	蒽	mg/kg	<0.1	<0.1	<0.1
	二苯并(a,h)蒽	mg/kg	<0.1	<0.1	<0.1
	茚并(1,2,3-cd)芘	mg/kg	<0.1	<0.1	<0.1
	萘	mg/kg	<0.09	<0.09	<0.09
砷	mg/kg	12.6	13.1	13.8	
镉	mg/kg	0.12	0.17	0.14	
六价铬	mg/kg	<2	<2	<2	
铜	mg/kg	30	18	19	
铅	mg/kg	51.5	39.0	37.6	
汞	mg/kg	0.0818	0.0758	0.0832	
镍	mg/kg	53	45	46	



溯测

SUTIUM 安徽溯测分析检测科技有限公司

检测报告

报告编号: STJC(HJ)-20-11-009

共 32 页 第 31 页

附表 9 土壤*检测结果一览表 (续)

检测项目	单位	检测结果	
		TR-20201026-12-3 桂集园中部柱状 0.5m 黄褐色	TR-20201026-13-1 桂集园西北部表层 0.2m 黄褐色
四氯化碳	µg/kg	<1.3	<1.3
氯仿	µg/kg	<1.1	<1.1
氯甲烷	µg/kg	<1.0	<1.0
1,1-二氯乙烷	µg/kg	<1.2	<1.2
1,2-二氯乙烷	µg/kg	<1.3	<1.3
1,1-二氯乙烯	µg/kg	<1.0	<1.0
顺-1,2-二氯乙烯	µg/kg	<1.3	<1.3
反-1,2-二氯乙烯	µg/kg	<1.4	<1.4
二氯甲烷	µg/kg	<1.5	<1.5
1,2-二氯丙烷	µg/kg	<1.1	<1.1
1,1,1,2-四氯乙烷	µg/kg	<1.2	<1.2
1,1,2,2-四氯乙烷	µg/kg	<1.2	<1.2
四氯乙烯	µg/kg	<1.4	<1.4
1,1,1-三氯乙烷	µg/kg	<1.3	<1.3
1,1,2-三氯乙烷	µg/kg	<1.2	<1.2
三氯乙烯	µg/kg	<1.2	<1.2
1,2,3-三氯丙烷	µg/kg	<1.2	<1.2
氯乙烯	µg/kg	<1.0	<1.0
苯	µg/kg	<1.9	<1.9
氯苯	µg/kg	<1.2	<1.2
1,2-二氯苯	µg/kg	<1.5	<1.5
1,4-二氯苯	µg/kg	<1.5	<1.5
乙苯	µg/kg	<1.2	<1.2
苯乙烯	µg/kg	<1.1	<1.1
甲苯	µg/kg	<1.3	<1.3
间二甲苯+对二甲苯	µg/kg	<1.2	<1.2
邻二甲苯	µg/kg	<1.2	<1.2

挥发性
有机物



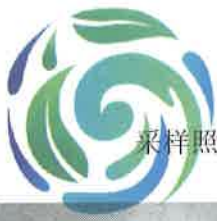
检测报告

报告编号: STJC(HJ)-20-11-009

共 32 页 第 32 页

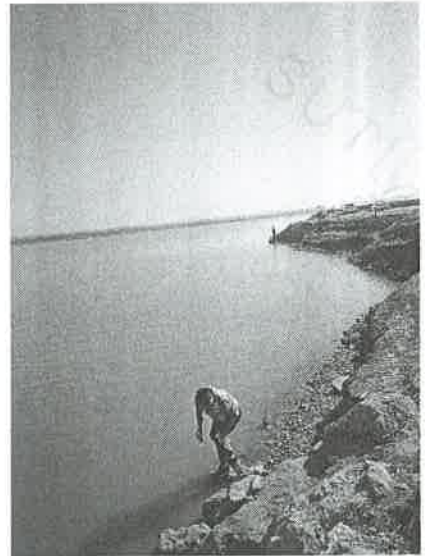
附表 9 土壤*检测结果一览表 (续)

检测项目		单位	检测结果	
			TR-20201026-12-3 桂集园中部柱状 0.5m 黄褐色	TR-20201026-13-1 桂集园西北部表层 0.2m 黄褐色
苯胺		µg/kg	<1.0	<1.0
半挥发 性有机 物	硝基苯	mg/kg	<0.09	<0.09
	2-氯酚	mg/kg	<0.06	<0.06
	苯并(a)蒽	mg/kg	<0.1	<0.1
	苯并(a)芘	mg/kg	<0.1	<0.1
	苯并(b)荧蒽	mg/kg	<0.2	<0.2
	苯并(k)荧蒽	mg/kg	<0.1	<0.1
	蒽	mg/kg	<0.1	<0.1
	二苯并(a,h)蒽	mg/kg	<0.1	<0.1
	茚并(1,2,3-cd)芘	mg/kg	<0.1	<0.1
	萘	mg/kg	<0.09	<0.09
砷		mg/kg	14.5	12.6
镉		mg/kg	0.19	0.11
六价铬		mg/kg	<2	<2
铜		mg/kg	23	22
铅		mg/kg	38.4	40.6
汞		mg/kg	0.0869	0.137
镍		mg/kg	51	47
备注	土壤已外委杭州普洛赛斯检测科技有限公司, 检验检测报告编号: 2020S100436			



采样照片

溯测
SUTIUM





溯测
SUTIUM

SUTIUM

SUTIUM

SUTIUM

SUTIUM

SUTIUM

SUTIUM